

Rider Técnico

P.A. - SISTEMA (OBSERVAÇÕES GERAIS)

- Sistema de P.A. Stéreo, com processamento digital, que deverá ser corretamente dimensionado para a área em que será realizado o show. O sistema deverá ter cobertura uniforme e sem distorções em toda a área de platéia. Para isso, deverão ser colocadas torres de Delay e Out-fill quando necessários, além da quantidade de caixas suficientes para uma cobertura e pressão sonora satisfatórias.
- As caixas do P.A. deverão estar içadas (Fly) e montadas sempre a 1,5 metros da lateral do palco e 1,5 metros a frente do mesmo. Não será aceito em hipótese alguma o P.A. montado na mesma linha do grid.
- É obrigatório o uso de Front-fill.
- Amplificadores e cabos utilizados no sistema deverão estar corretamente montados, dimensionados e em perfeito estado de conservação e funcionamento, assim como consoles, microfones e todo equipamento fornecido pela empresa locadora.
- A empresa locadora deverá disponibilizar pelo menos 04 funcionários que saibam ligar e manusear todo o equipamento desde a chegada da equipe até o término do show.
- É imprescindível que todo o sistema, palco e estrutura estejam corretamente aterrados.
- Em hipótese alguma, serão permitidos banners, faixas, telas ou qualquer tipo de propaganda em frente às caixas de som.

CONSOLES, MULTICABOS E BACKLINE (OBSERVAÇÕES GERAIS)

- Consoles, multicabos e backline deverão ser de uso exclusivo e não serão compartilhadas em hipótese nenhuma.
- No caso da ocorrência de bandas de abertura, deverá ser disponibilizada uma segunda console, multicabo e backline.
- As consoles deverão estar equipadas com luminárias.

PALCO (ESPECIFICAÇÕES)

- Saia de Palco (Frente do Palco): Deverá ser de cor preta, cobrindo de uma asa a outra do palco.
- Largura: 16 mts. (Mínimo)
- Profundidade: 12 mts. (Mínimo)
- Altura: 1,80 mts (Mínimo) / 2,20 mts (Máximo).
- Pé Direito: 7 mts contados a partir do piso do palco.
- O palco deverá estar cercado por guarda-corpo, e o acesso das pessoas deverá ser feito através de uma escada com corrimões e com iluminação apropriada.
- É obrigatória a existência das áreas de serviço fora das medidas do palco. Essas áreas devem estar montadas em locais seguros e protegidos, seguindo os mesmos critérios utilizados na montagem do palco.

HOUSEMIX

- A Housemix deverá comportar confortavelmente as mesas de som e luz.
- Deverá estar posicionada sempre no centro, com no máximo 30 cm de altura e a uma distância não menor do que a 25 mts do palco e não maior do que a 55 mts do mesmo, montada em local seguro e protegido.
- Na impossibilidade de atender à esse quesito, deverá ser montado um sistema de Control Room. Sempre que isso ocorrer, é obrigatório o contato com a nossa produção para devida autorização.
- É extremamente necessário o uso de iluminação de serviço nas 02 Housemixes (P.A. e Monitor).
- Não será permitido o trânsito de pessoas não autorizadas por nossa produção nas Housemixes, bem como no palco durante o show, montagem e desmontagem.

FORNECIMENTO DE ENERGIA ELÉTRICA (GERADORES)

- Serão necessários 3 grupos geradores: 01 de no mínimo 180 KVA para o som e outros 02 de no mínimo 250 KVA para a luz e standby.
- Não será aceito um único gerador em hipótese alguma.
- Não será permitido que os geradores forneçam energia para outros fins que não os mencionados nesse rider.
- Por medida de segurança, os geradores devem estar aterrados, abastecidos com combustível e prontos para serem ligados as 12:00 do dia do espetáculo.
- Os geradores deverão estar posicionados em local seguro, protegido e o mais distante possível da área de camarins.

P.A.

01 – Console digital de 48 canais de entrada: Digidesign Venue (Mixrack /Profile) / Avid S6L / DIGICO SD8.

01 – Sistema de comunicação entre P.A. e Monitor (Indispensável).

Na ocorrência de eventos com mais de uma console na Housemix, o Intercom deverá ser montado ao alcance de todos os técnicos.

MONITOR

01 – Console digital de 48 canais de entrada e 24 saídas: Yamaha PM5D RH.

01 – Side-fill Stereo com processamento digital: EAW KF850 + SB850 (2x2), Meyer Sound, JBL, Nexo, Norton, LS Áudio.

01 – Subdrum com 02 falantes de 18": EAW SB850 / LS Áudio 218 / JBL.

04 – Monitores: SM 400, SM 222, JBL, D&B, Nexo, Meyer Sound, LS Áudio ou similar.

O processador do Side deverá estar em local de fácil acesso.

BACKLINE

01 – Sistema sem fio Shure Axient contendo: 01 AD4Q ou AD4D com 02 bastões AD2 / B58.

23 – Pedestais de microfone - 05 pequenos e 18 grandes.

01 – Amplificador de baixo – GK800 / Hartke HA5500 / Ampeg (Caixas 4x10 e 1x15).

02 – Amplificadores de guitarra – Fender Twin Reverb / Hot Rod Deville

04 – Subsnakes de 12V.

02 – Multivias de 06V.

10 – Pontos de A.C.127 V/ 60m Hz estabilizados e aterrados.

10 – Praticaveis Pantograficos (02 x 01 x 0,10 mts)

Microfones e D.I's, conforme Input List.

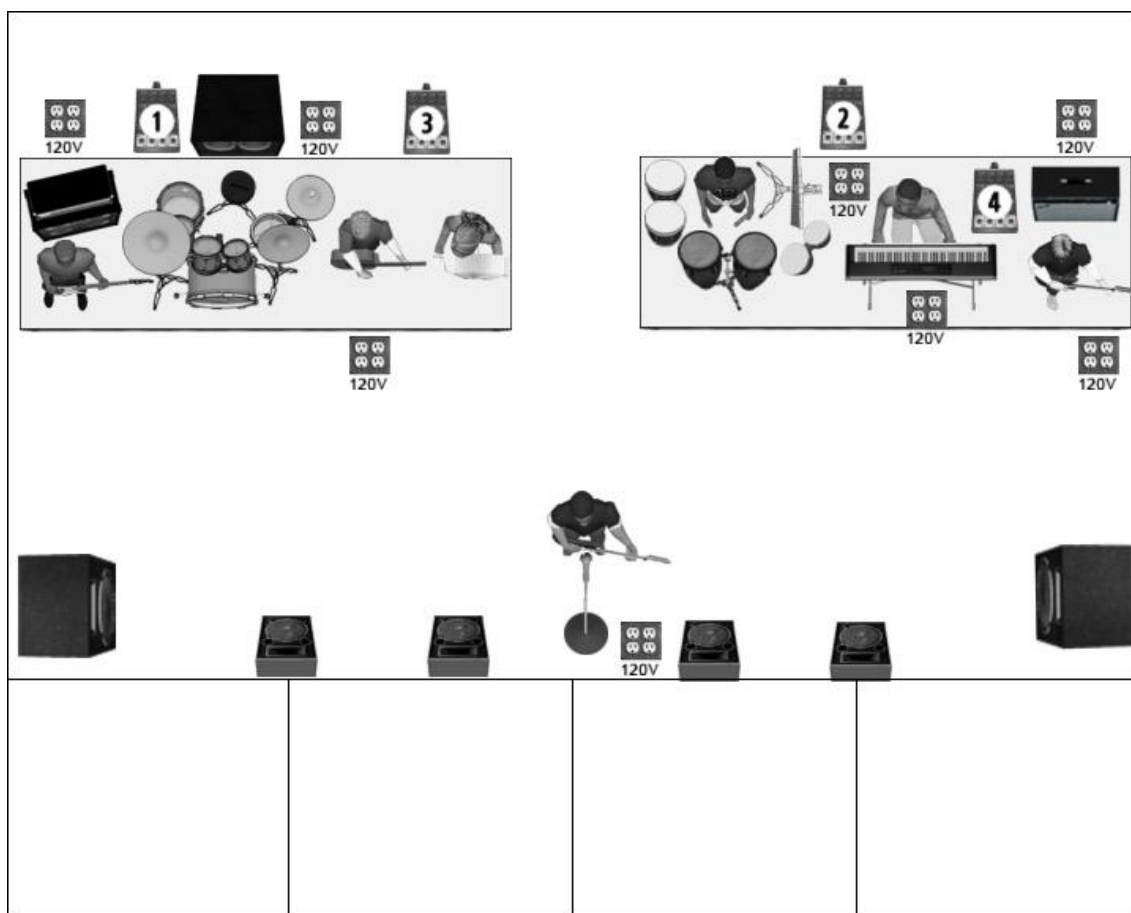
Cabos XLR necessários para ligar todo Input.

INPUT LIST GM						
CH.	NAME	MIC. / D.I.	STAND	SOURCE	SUBSNAKE	DEST.
1	KK IN	BETA 91A			1	FOH / MON
2	SN TOP	E604 / E904			1	FOH / MON
3	SN 2	E604 / E904			1	FOH / MON
4	SN 3	E604 / E904			1	FOH / MON
5	HH	SM81 / C1000	PEQUENO		1	FOH / MON
6	ROTOTON	E604 / E904			1	FOH / MON
7	T1	E604 / E904			1	FOH / MON
8	T2	E604 / E904			1	FOH / MON
9	FT1	E604 / E904			1	FOH / MON
10	FT2	E604 / E904			1	FOH / MON
11	OH L + R	C1000 / C3000 (x2)	GRANDE (x2)		1	FOH / MON
12	SPD	D.I. PASSIVO IMP2			1	FOH / MON
13	PANDEIRO	BETA 98H			2	FOH / MON
14	CONGA HI	SM57	GRANDE		2	FOH / MON
15	SURDO HI	SM58	GRANDE		2	FOH / MON
16	CONGA LOW	SM57	GRANDE		2	FOH / MON
17	BONGO	SM57	GRANDE		2	FOH / MON
18	TIMBAL	SM57	GRANDE		2	FOH / MON
19	SURDO LOW	BETA 52A	GRANDE		2	FOH / MON
20	EFEITOS	SM57 (x2)	GRANDE		2	FOH / MON
21	SPD	D.I. PASSIVO IMP2			2	FOH / MON
22	BASS	D.I. PASSIVO IMP2			3	FOH / MON
23	GTR GUSTAVO L	D.I. PASSIVO IMP2	PEQUENO		3	FOH / MON
24	GTR GUSTAVO R	D.I. PASSIVO IMP2	PEQUENO		3	FOH / MON
25	NORD L	D.I. PASSIVO IMP2			2	FOH / MON
26	NORD R	D.I. PASSIVO IMP2			2	FOH / MON
27	SN BOTTOM	E604 / E904			3	FOH / MON
28						
29	GTR L	XLR			4	FOH / MON
30	GTR R	XLR			4	FOH / MON
31	VIOLAO	XLR			4	FOH / MON
32	ACCORDEON	AD1		AD4D / AD4Q	DIRECT PATCH	FOH / MON
33	VIOLAO 2	XLR			3	FOH / MON
34	PT 1	XLR			4	FOH / MON
35	PT 2	XLR			4	FOH / MON
36	PT 3	XLR			4	FOH / MON
37	PT 4	XLR			4	FOH / MON
38	PT 5	XLR			4	FOH / MON
39	PT 6	XLR			4	FOH / MON
40	PT 7	XLR			4	FOH / MON
41	VOX GUSTAVO	AD2 / B58A - TALKSWITCH	GRANDE	AD4D / AD4Q	DIRECT PATCH	FOH / MON
42	SPARE GUSTAVO	AD2 / B58A - TALKSWITCH		AD4D / AD4Q	DIRECT PATCH	FOH / MON
43	BACKING GTR	SM58	GRANDE		4	FOH / MON
44	BACKING VL	SM58	GRANDE		3	FOH / MON
45	PARTICIPAÇÃO 1	AD2 / B58A	GRANDE	AD4D / AD4Q	DIRECT PATCH	FOH / MON
46	PARTICIPAÇÃO 2	AD2 / B58A	GRANDE	AD4D / AD4Q	DIRECT PATCH	FOH / MON
47	CLICK	XLR			4	FOH / MON
48	TIMECODE	XLR			DIRECT PATCH	FOH
ST IN 1/2	VOX GM				DIGITAL PATCH	MON
ST IN 3/4	SPARE GM				DIGITAL PATCH	MON
ST IN 5	NEY	SM57	GRANDE		DIRECT PATCH	MON
ST IN 6	KADU	SM57	GRANDE		2	MON
ST IN 7/8	TALK SWITCH GUSTAVO	AD2 TALKSWITCH		AD4D / AD4Q	DIRECT PATCH	MON

OUTPUT PATCH MONITOR

AUX	NAME		
01/02	Drums	Mixer	XLR
03/04	Percussion	IEM	Rack GM
05/06	Bass	IEM	Rack GM
07/08	GTR	IEM	Rack GM
09/10	Ac. Guitar	IEM	Rack GM
11/12	Keys	IEM	Rack GM
13/14	Accordeon	IEM	Rack GM
15/16	Gustavo	IEM	Rack GM
17	Wedges		
18	Subdrum		
19	Roadie 01	IEM	Rack GM
20	Roadie 02	IEM	Rack GM
ST A	Side Fill		

STAGE PLOT





ATENÇÃO: É OBRIGATÓRIO SISTEMA DE COMUNICAÇÃO ENTRE MONITOR E PA.

* Todo sistema de AC do palco deverá estar aterrado e estabilizado em 127V / 60 Hz

EM CASO DE DÚVIDAS, NÃO HESITE EM ENTRAR EM CONTATO:

**O rider deverá ser seguido rigorosamente como apresentado acima.
Qualquer alteração, deverá ser comunicada previamente, devendo ser
enviada para nossa produção uma lista com alternativas para aprovação.**

Produtor Técnico: André Carbonari – (16) 98141-0092

Operador de Monitor: José Roberto Louzano – (17) 99213-4141

Operador de P.A: Evandro Gomes – (17) 99769-9029

ESTRUTURA

Grid – Observações Gerais

- O grid deverá ser montado conforme a imagem a seguir.
- A segunda e a terceira linha suspensa do grid devem ser ignoradas. Não usaremos essas linhas, exceto em situações específicas na qual usaremos automação nos painéis de led. Essas situações, serão avisadas com bastante antecedência.
- A estrutura para os painéis da simultânea, pode ser substituída por 02 (duas) peças de P50 de 02 metros cada, fixadas nas laterais dos sleeves da frente do grid.
- As araras (par 64), deverão estar montadas nas peças fixadas na frente dos sleeves da frente do grid.
- O grid deverá ter as seguintes medidas internas:

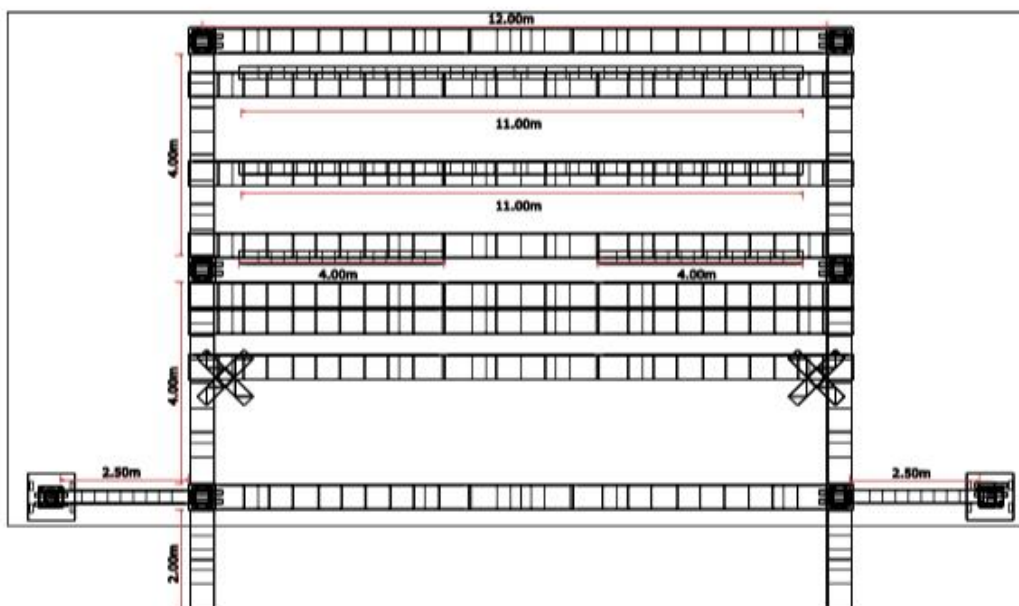
Largura (Frente): 11 mts

Profundidade (Fundo): 08 mts

Altura (PD): 06 mts

- A linha do painel de led do fundo, deverá ser montada em uma estrutura separada.
- É fundamental que o grid, assim como toda estrutura estejam corretamente aterrados.

GRID P50 - PLANTA BAIXA / VISTA TOP



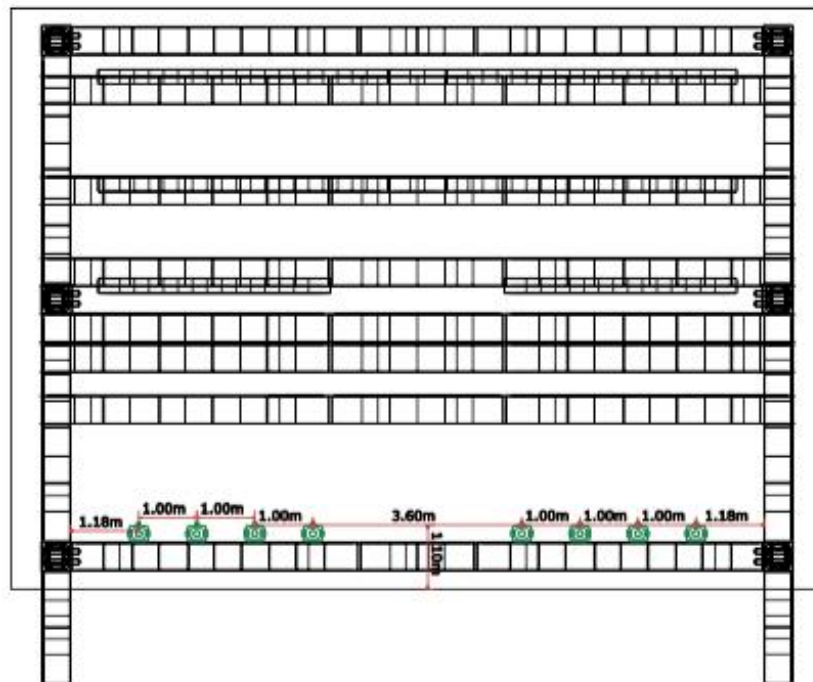
LUZ

EQUIPAMENTO	QUANTIDADE
SGM P-5	16
RIBALTA RGBW	20
MINIBRUT	06
PAR LED 3W RGBWA	35
PAR 64#5 GEL 3202 FULL	12
BMFL WashBeam	03
ROBE POINT / BEAM 9R	52
CANHÃO SEGUIDOR DTS-1500 OU EQUIVALENTE (COM OPERADOR)	01
MÁQUINA DE FUMAÇA C/ VENTILADORES	04
GRAND MA2 LIGHT / GRAND MA2 ULTRA LIGHT	01

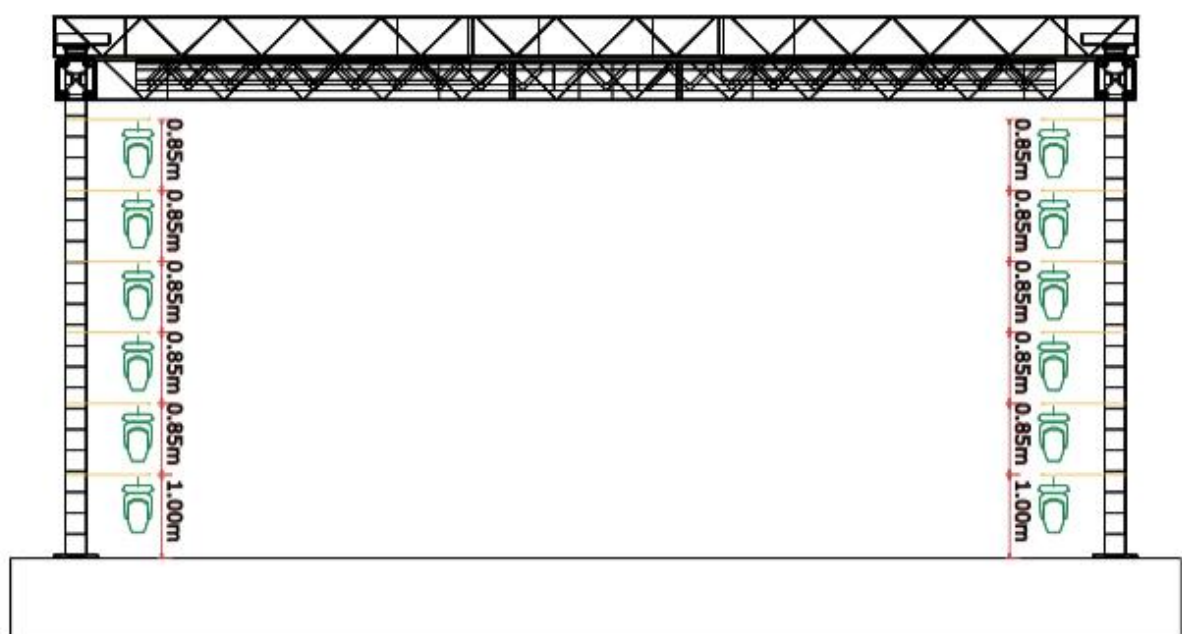
BEAM TETO - PLANTA BAIXA / VISTA TOP



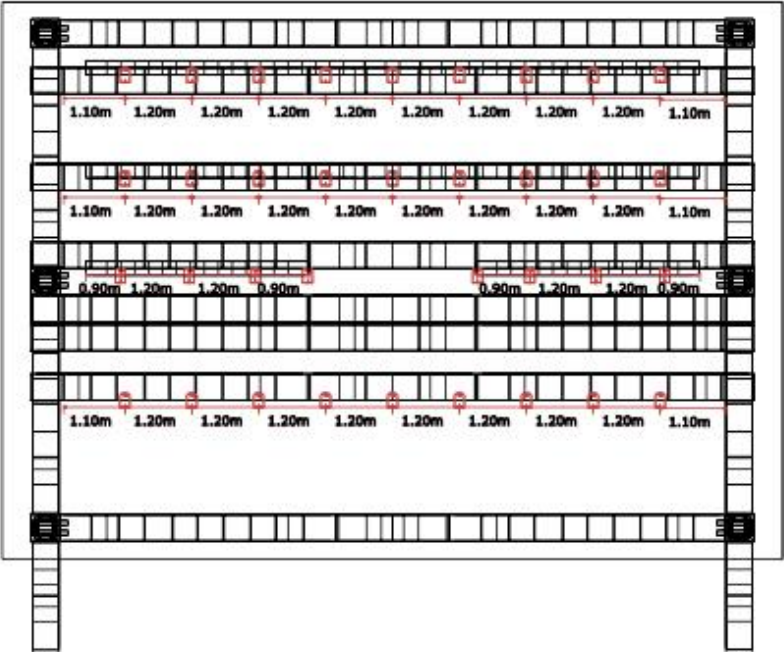
BEAM CHÃO - PLANTA BAIXA / VISTA TOP



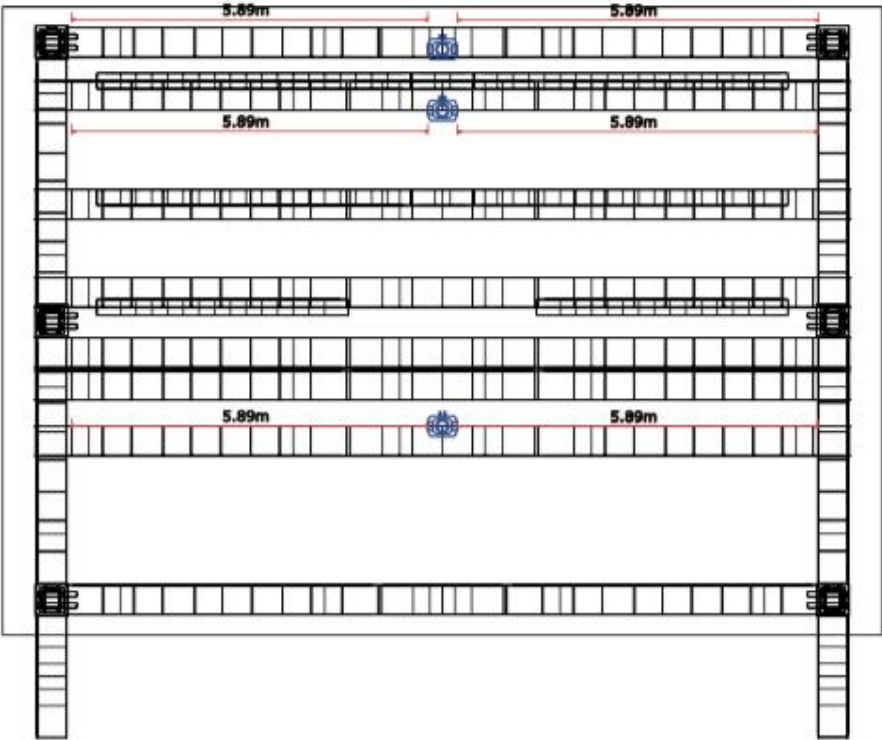
BEAM ESCADA - PLANTA BAIXA / VISTA TOP



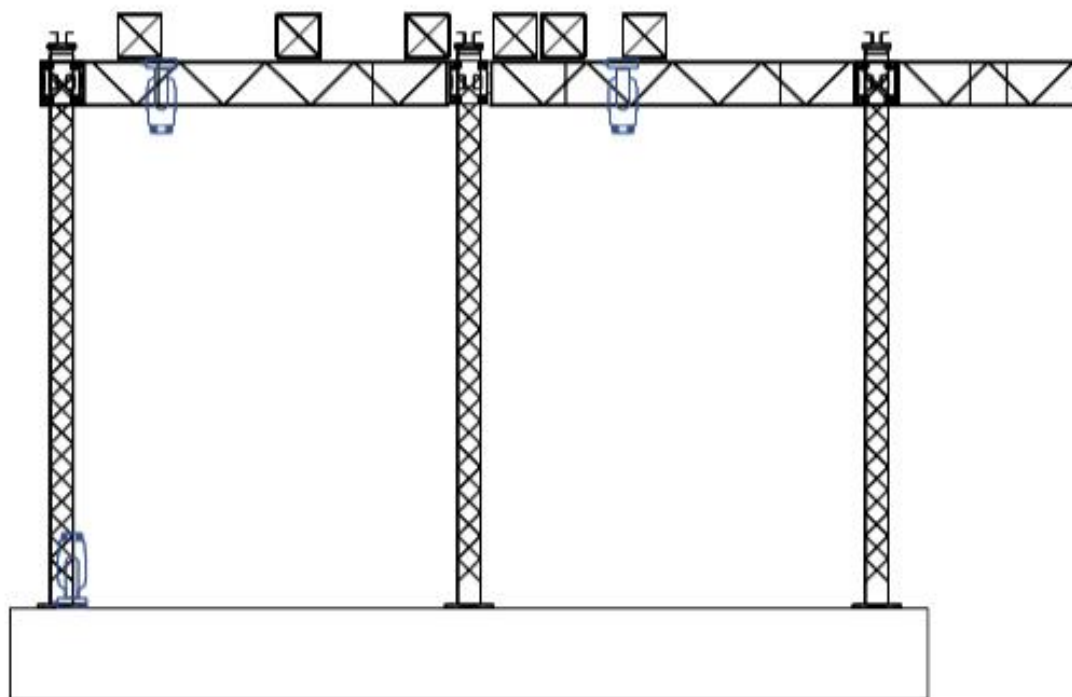
PARLED - PLANTA BAIXA / VISTA TOP



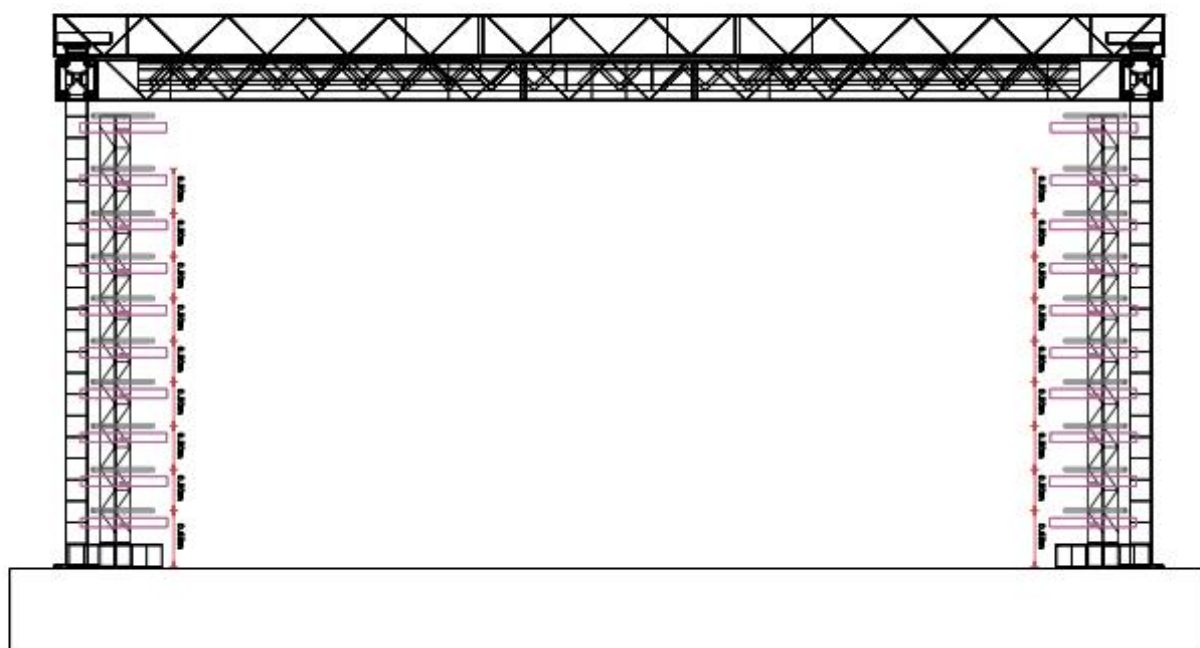
SPOT TETO - PLANTA BAIXA / VISTA TOP



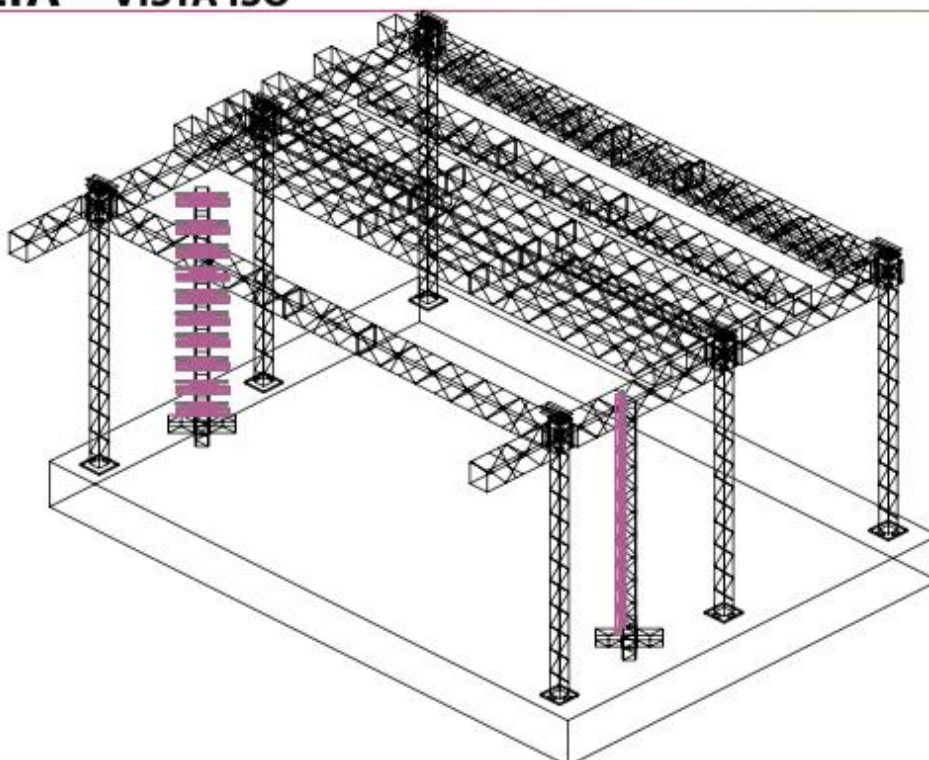
SPOT TETO - VISTA FRONTAL



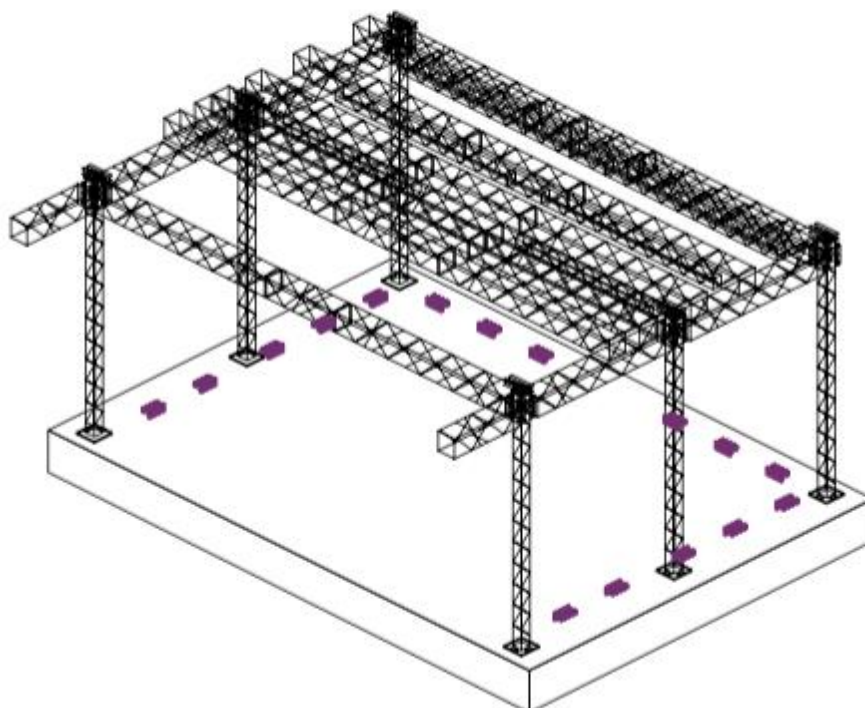
RIBALTA - VISTA FRONTAL



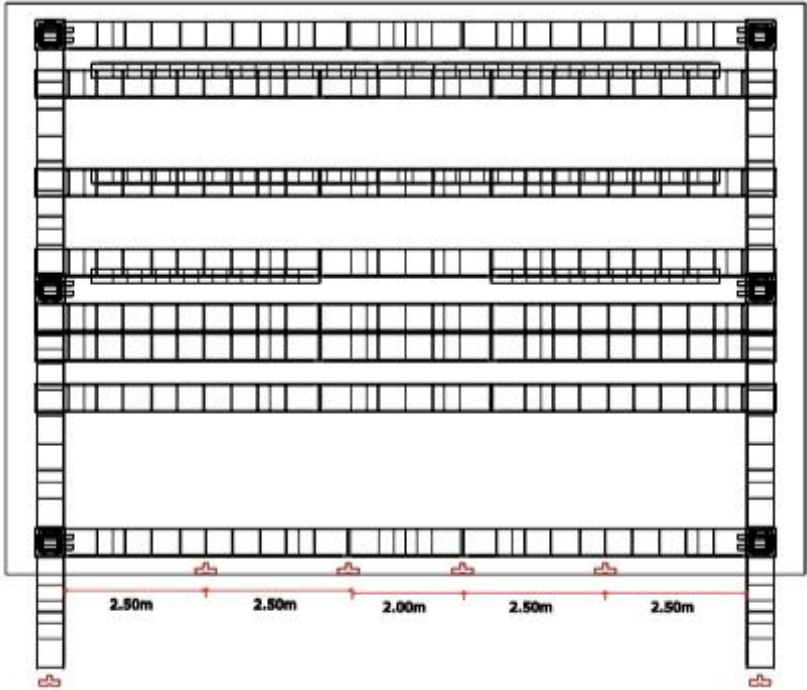
RIBALTA - VISTA ISO



P-5 - VISTA ISO



MINIBRUT - PLANTA BAIXA / VISTA TOP

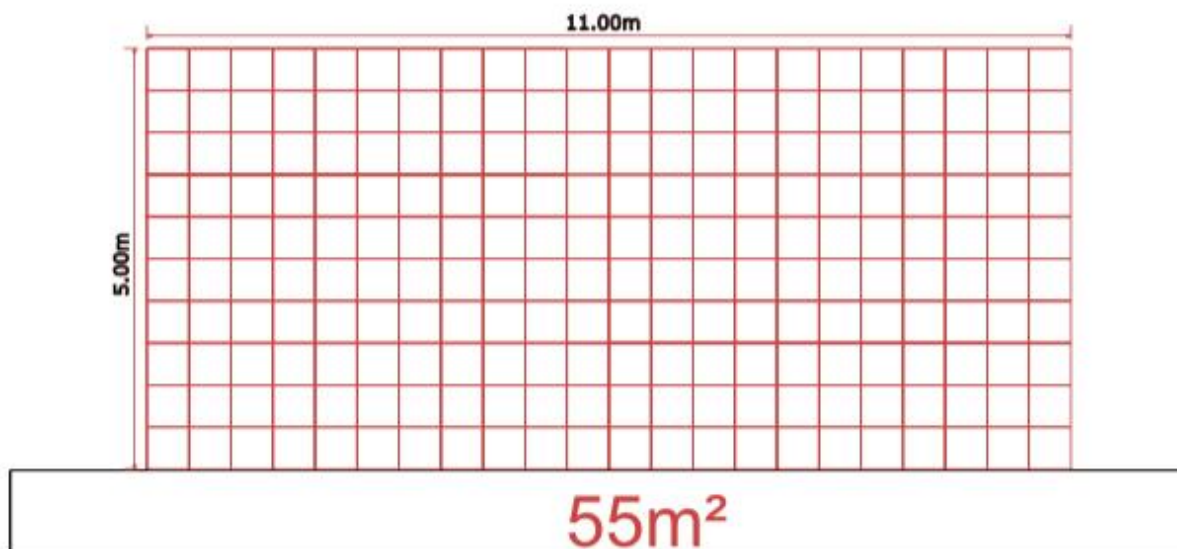


PAINEL DE LED

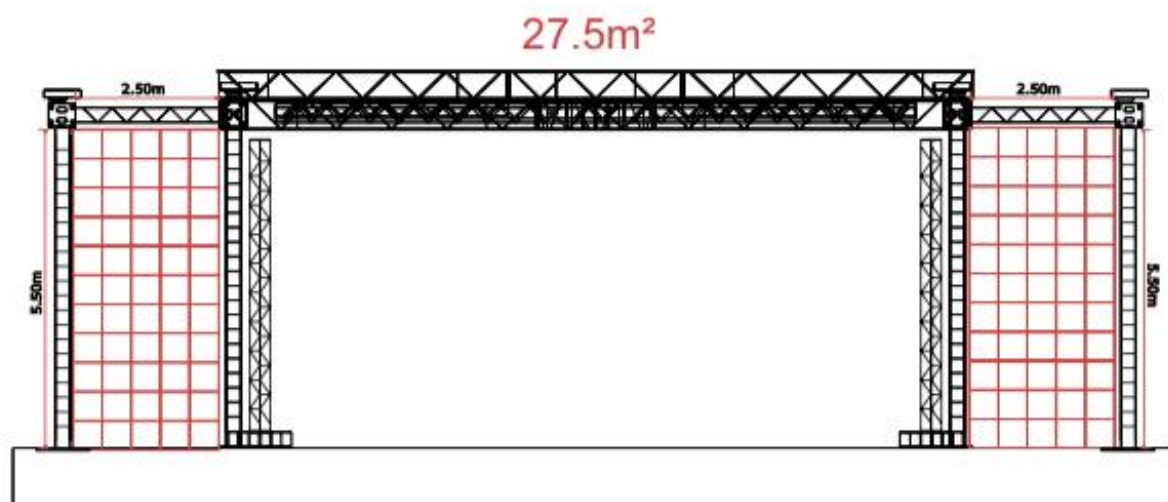
Painel de Led – Observações Gerais

- O painel de led deverá ser de alta resolução (P6 ou superior), e deverá ser montado conforme as imagens a seguir.
- Utilizamos o software Resolume Arena, e toda informação recebida do sistema de vídeo, deverá vir através de uma conexão HDMI.
- Temos a preferência do equipamento de controle de vídeo estar montado na lateral do palco, do lado oposto à mesa de monitor.
- O painel deverá ser entregue montado e configurado ao nosso operador (VJ).

PAINEL DE LED - PAINEL CHAPADO FUNDO



PAINEL DE LED - SIMULTANEAS



Observações: Todos os mapas deverão ser seguidos rigorosamente como apresentados acima. Qualquer alteração, deverá ser comunicada previamente, devendo ser enviada para nossa produção uma lista com alternativas para aprovação.

Em caso de dúvidas, não hesite em entrar em contato.

Produtor Técnico: André Carbonari – +55 (16) 98141-0092

Técnico de Luz: Rodrigo Maçã – +55 (16) 99125-0613

Técnico de Led (VJ): Vanderson – +55 (17) 99286-3131